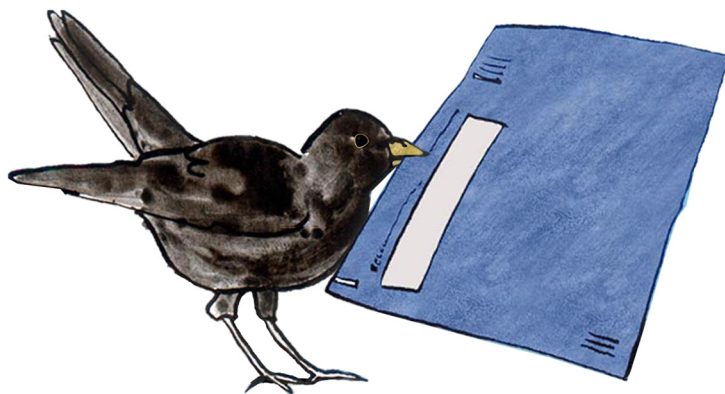


# Hulp bij aangifte - 2024

Documenten die nodig zijn voor het doen van aangifte inkomstenbelasting



---

met kennis van zaken en plezier in het vak

## Altijd meenemen of uploaden

- Voorlopige aanslag of voorlopige teruggaaf 2024
- Financieel jaaroverzicht 2024 (of het afschrift per 1 januari 2024 en 31 december 2024)
- Kopie aangifte inkomstenbelasting 2023 (als deze door ons is gedaan, hoeft dit niet)
- De machtiging vooraf ingevulde aangifte\*, oftewel VIA.

---

## De vragen

1. Heb je een fiscale partner\*\*?
  - Zo ja, naam, BSN-nummer, geboortedatum en een kopie aangifte of de jaaropgave van je partner.
2. Welke fiscale verdeling wil je met je partner?
  - a) Meest voordelig
  - b) 50%/ 50 %
  - c) Anders, namelijk .....
3. Heb je kinderen? Ja,... kind(eren)
  - Geboortedatum, voorletters, achternaam en BSN-nummer van ieder kind
  - Woonachtig bij jou
  - Co-ouder?

---

met kennis van zaken en plezier in het vak

## Voor ondernemers

- Het urencriterium

Heb je meer dan 1.225 uur voor je bedrijf gewerkt? Dan kom je in aanmerking voor fiscale aftrekposten. Wil je ons een verklaring geven waarin staat dat je voldoet aan het urencriterium. Dit kan een briefje zijn, of de urenregistratie.

- Overzicht van het totaal aantal zakelijke kilometers, ook die per fiets\*\*\*.
- Overzicht vorderingen en schulden per 31/12/2024\*\*\*\*.

---

met kennis van zaken en plezier in het vak

Inkomsten en bezittingen	
Ontvang je loon, uitkering of pensioen?	Jaaropgave(n)
Ontvang je andere inkomsten?	Specificatie van de opbrengsten en kosten of de jaarstukken
Heb je een (bestel)auto van de zaak?	Cataloguswaarde en kenteken (bestel)auto
Heb je aandelen, opties of obligaties?	Afschrift saldo 1 januari 2024
Heb je een tweede woning?	Waarde economisch verkeer binnenland, de WOZ of buitenland WEV
Heb je persoonlijke leningen of heb je zelf geld uitgeleend?	Overzicht saldo 1 januari 2024
Heb je een hypotheek die niet gebruikt wordt voor de eigen woning?	Overzicht saldo 1 januari 2024
Aftrekposten	
Ben je in loondienst en maak je woon-werk reiskosten?	Een openbaarvervoerverklaring van je vervoerder of een reisverklaring van je werkgever. Een reisverklaring kun je vragen bij je werk indien je reist met bijvoorbeeld een OV-chipkaart of met losse vervoersbewijzen.
Betaal je alimentatie voor een ex-partner?	Betalingsbewijzen
Maak je ziektekosten?	De nota's en betalingsbewijzen van de kosten die <b>niet</b> worden vergoed door de verzekering en <b>niet</b> binnen het eigen risico vallen
Geef je aan goede doelen? Giften. *****	Specificatie en betalingsbewijzen- zie toelichting hieronder

met kennis van zaken en plezier in het vak

## Als je een eigen woning hebt (koopwoning)

- WOZ-beschikking 2024 met als peildatum 1 januari 2023
- Hypotheekoverzicht
- Notarisafschrift (noodzakelijk bij aan- en verkoop woning in 2024)
- Subsidie eigen woning
- Lening eigen woning bij familie of een andere geldverstrekker.

## Inkomenszekerheid Sparen voor later en arbeidsongeschiktheidsverzekeringen

Heb je pensioen via je werkgever?	Je UPO – Uniform Pensioen Overzicht
Betaal je lijfrentepremie?	Lijfrentepolis, clauseblad en betalingsbewijzen, alsmede berekening pensioentekort
Stort je geld via de bankspaarregeling?	Bankafschriften per 1 januari 2024 en 31 december 2024
Heb je een kapitaalverzekering?	Jaaropgave(n) kapitaalverzekering - waarde 1 januari 2024
Heb je een arbeidsongeschiktheidsverzekering?	Betalingsbewijzen en polisblad

met kennis van zaken en plezier in het vak

## Indien je denkt dat er nog iets van belang is, wil je het dan meenemen of uploaden?

In het overzicht zijn de belangrijkste punten genoemd. Mochten andere zaken spelen, denk aan:

- ✓ een tweede huis
- ✓ de koop of verkoop van je huis
- ✓ meer dan 5% aandelen in een bv
- ✓ verhuur van onroerend goed
- ✓ geld geleend aan familie of van familie
- ✓ in 2024 gescheiden of plannen om binnenkort te scheiden
- ✓ schenken of een schenking ontvangen
- ✓ een erfenis
- ✓ en wat je verder van belang acht voor de inkomstenbelasting, wil je die stukken dan ook geven?

## Over ziekte en zorgkosten

Een groot deel van de ziektekosten wordt vergoed door de verzekering. Een deel van de ziektekosten valt onder het eigen risico. Als je daarnaast meer ziektekosten maakt, dan kan je deze opvoeren als aftrekpost bij de aangifte inkomstenbelasting. Dat geldt dus voor ziektekosten die **niet** vergoed zijn door de verzekering én die **niet** onder het eigen risico vallen. Kijk voor alle details op de site van de Belastingdienst.

## Weinig inkomsten en veel ziektekosten?

Als je weinig verdient en je maakt veel ziektekosten die aftrekbaar zijn, dan kan het zin hebben om aangifte te doen, je hebt dan mogelijk recht op een tegemoetkoming in de ziektekosten.

## Over box 3 en werkelijk rendement.

Box 3 gaat over banktegoeden, overige bezittingen en schulden.

In dagelijks taalgebruik zeggen we vermogensbelasting, de officiële term is vermogensrendementsheffing. Er wordt belasting geheven over het rendement op vermogen.

Het is lastig om het rendement precies te berekenen, daarom zijn er forfaitaire, oftewel veronderstelde/geschatte, percentages vastgesteld.

---

met kennis van zaken en plezier in het vak

Voor een precieze berekening dien je je vermogen te verminderen met het heffingsvrije vermogen- dat is in 2024 57.000 voor alleenstaanden en 114.000 euro voor partners. Schulden hebben een drempelbedrag van 3.700 euro.

Men hanteert over de rest van het vermogen/schuld in 2024 de volgende percentages:

- banktegoeden worden belast tegen een forfaitair rendement van 1,44%
- Overige bezittingen gaan tegen een forfaitair rendement van 6,04%
- Schulden tegen een forfaitair rendement van 2,61%.

Hierover nog drie punten

1. Als het werkelijk rendement lager is dan het forfaitaire rendement, én je kan aantonen dat dat zo is, dan is het verstandig om het werkelijke rendement, en de onderbouwing/onderliggende stukken, meteen door te geven.
2. Het forfaitair rendement is niet hetzelfde als de belasting die je betaalt. Het forfaitair rendement wordt gezien als inkomen, en dat wordt belast tegen het tarief van 36%.
3. Het inkomen wordt als geheel belast (inkomen uit werk, uit uitkering, uit vermogen en overige), op dat hele bedrag worden de geldende heffingskortingen in mindering gebracht, en dat komt uit op het uiteindelijk te betalen belasting.

## Uitleg bij de sterretjes \*

\*) Machtiging Vooraf ingevulde aangifte - VIA

De Belastingdienst beschikt al over veel gegevens. Dat verwerken zij in de voorlopige aangifte. Wij willen graag toegang tot die gegevens, dan zien we wat al bekend is. Daarom vragen we bij de Belastingdienst een machtiging aan zodat we je je vooraf ingevulde aangifte (VIA) kunnen downloaden in onze software. Als je akkoord gaat, wil je ons dan het formulier sturen waarin de activeringscode staat?

\*\*\*) Je bent fiscaal partner als een van de volgende situaties van toepassing is:

1. Je bent getrouwd.
2. Je bent geregistreerd partner.

3. Je bent ongetrouwd en staat beiden op hetzelfde adres ingeschreven bij de gemeentelijke basisadministratie persoonsgegevens (GBA), je bent allebei meerderjarig én je hebt samen een notarieel samenlevingscontract afgesloten.
4. Je bent ongetrouwd en staat beiden op hetzelfde adres in de GBA ingeschreven én voldoet aan 1 van de volgende voorwaarden:
  - Je hebt samen een kind.
  - 1 van jullie heeft een kind van de ander erkend.
  - Je staat bij een pensioenfonds aangemeld als pensioenpartners.
  - Je bent samen eigenaar van een woning.

\*\*\*) Toelichting kilometers: Auto, fiets en overige vervoer: je kunt autokilometers, fietskilometers of kosten van openbaar vervoer als bedrijfskosten opvoeren.

\*\*\*\*) Overzicht van vordering en schulden op 31/12/2024. Dat zijn de zogenaamde overlopende posten. Als je eind december een factuur hebt verstuurd, die in januari is betaald, dan is dat op 31/12/2024 een vordering. Idem als je een factuur ontvangt in december, en die zelf in januari betaalt.

\*\*\*\*\*) Giften zijn aftrekbaar als ze worden gedoneerd aan een instelling met ANBI (Algemeen Nut Beogende Instelling) status of een SBBI (Sociaal Belang Behartigende Instelling). Zie voor meer informatie: [www.belastingdienst.nl](http://www.belastingdienst.nl).

Bij twijfel: neem contact met ons op. Mail naar [info@oceanfinance.nl](mailto:info@oceanfinance.nl) of bel 010-4777200